

Botanik och miljö

”Bara när...

*Den sista fisken har blivit fångad,
Det sista trädet blivit fält,
Den sista floden har blivit förgiftad,
...då vill du förstå
att pengar inte kan ätas.”*

Text och foto:
Tomas Åkerblom

I bland verkar det som ett litet pekfinger från ovan visar vägen till nästa reportage. Så kändes det den dagen jag besökte "El Jardí Botànic de Sóller".

Kvällen innan hade jag med skräck och fasa sett på ett alldeles utmärkt presenterat miljöprogram på BBC World, som bland annat beskrev hur firmor som står bakom storkapitalet gör allt som står i deras makt för att bromsa vetenskapsmännens varningssignaler om hur vår jord förstörs.

Med detta, och den sista tidens regnstormar, i färskt minne var jag på väg till Puerto de Sóller. När jag passerade grindarna in till den botaniska trädgården stannade bilen nästan av sig själv.



Detta måste vara intressant för läsarna tänkte jag. Besöket gav mig en snabblekton i hur vår känsliga botaniska värld fungerar och ser ut, i tillägg till en titt tillbaka i tiden, inte bara några hundra år, utan hundratusentals av år. Här finns nämligen också ett arkeologiskt museum med rester av fossiler som levde på Mallorca för miljoner år sedan.

Undervisning

Den botaniska trädgården i Sóller grundlades 1985. Först sju år senare (1992) öppnades portarna för besökande publik. Trädgården är ett center som skall bidra till att bevara, studera och förstå florán i medelhav-



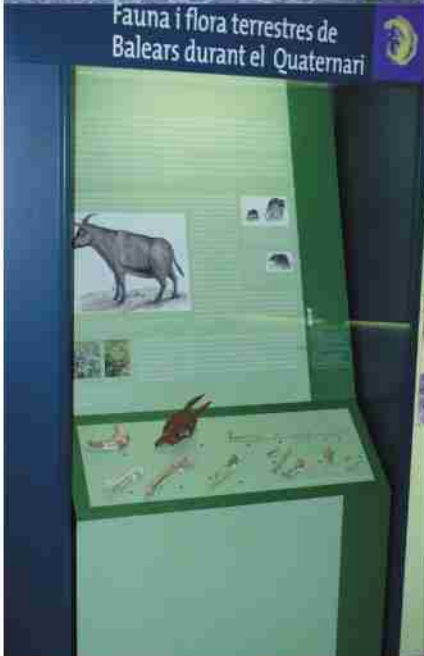
sområdet, speciellt den Baleariska florán. I april 1997 grundades en stiftelse, bestående av de baleariska myndigheterna, myndigheterna på Mallorca, staden Sóller (ajuntamiento), universitetet på Balearerna och banken Caixa de Balears, Sa Nostra, med uppgift att bevara den endemiska, sällsynta och hotade botaniska växtligheten på Balearerna, samt på andra medelhavsöar och områden som påverkas. Här undervisas skolbarn och vuxna om samlingen av levande växter, med utställningar och fotografiska prover. Det bedrivs också biologisk forskning för att bevara den reproduktiva biologin av vilda plantor, trädgårdsodling och skötsel.



12 växtområden

På området finner du ett museum, ett botaniskt institut och tolv olika växtområden för olika typer av plantor och växter. Fem av dessa består av den baleariska florán; plantor som växer på skuggsidan i flodbäddar, plantor som växer utmed havskusten och på klippor, hotade plantor och plantor av speciellt intresse, plantor som växer i de alltid gröna skogsområdena på öns skuggsidor, plantor som växer på bergstopparna, samt plantor som trivs i våtområden och vid sanddyner på stränderna.

De övriga områdena har växter från medelhavsområdet i närheten av Balearerna (Korsika, Malta, Sardinien,



Sicilien och Kreta), samt plantor som växer på Kanarieöarna, som faktisk har sina närmaste släktingar här i medelhavsområdet.

Floran i de två sista områdena består av växter som har använts genom historien; inom medicinen, i aromatisk behandling, till matlagning och som utsmyckning.

Under inflytande av Linné

Naturhistorisk forskning har gamla rötter på Balearerna. De första studierna av världens flora utfördes under det 18:e århundradet av bröderna Riera. Det skedde stora förändringar inom botaniska studier på den tiden, med stor

hjälp av det system som infördes av Carl von Linné, från Sverige. På Mallorca blev Linnés system med teckningar och beskrivningar av djur och plantor använt av Bonaventura Serra och C.Viella, som kan ses i museet.

I museet kan du studera den tiden då Medelhavet torkade upp för 5,45 miljoner år sedan. Då kom en liten djurart till Balearerna (*Myotragus balearicus*). När havet sedan kom tillbaka genom Gibraltar-sundet utvecklades denna art och dess anatomi förändrades. Arten utrotades strax efter att människan kom. Du kan också se fossiler från en samling som tillhör den privata naturalisten J. Bauçà Rullan. **VS**

